

RAPPORT MORAL

L'année 2023 a été marquée par l'absence de direction les six premiers mois, pour autant l'équipe a maintenu le cap jusqu'à l'arrivée en août de la nouvelle direction.

Malgré le taux de fréquentation sur le temps périscolaire en constante augmentation, l'équipe reste dynamique pour assurer la pérennité des projets.

Les animateurs partent des observations réalisées au quotidien pour permettre la continuité et le respect du projet éducatif, le bien-être des enfants afin qu'ils soient impliqués dans les projets mis en œuvre pour eux. Tout un travail est effectué en cohérence avec leurs besoins : atelier cuisine, découverte de la ville, travail autour du corps et des repères spatio-temporel, approche de la médiation animale, création d'espace intergénérationnel grâce à l'utilisation d'outils tel que la littérature de jeunesse...

L'été dernier les mini-camps ont connu un grand succès et la réorganisation du centre de loisirs pendant les vacances a permis une meilleure gestion de l'accueil des enfants.

Nous tenons à remercier nos financeurs qui ont soutenu encore cette année nos actions, et notamment La Commune de Chaumes En Retz, Pornic Agglo Pays De Retz, le département, la CAF...

Aujourd'hui, la halte-garderie évolue en crèche et sa principale perspective est d'élargir son ouverture à quatre jours semaine voire cinq jours.

Anaïs, Vincent et leur équipe continuent à ravir nos enfants à la restauration par la préparation de 280 repas en moyenne par jour. Ils composent des menus équilibrés, de qualité tout en respectant le circuit court en collaborant avec les producteurs locaux.

L'animation tout public organise différents événements tout l'été notamment l'immanquable Festichaumes début juin. L'AFR est également un espace de convivialité pour partager autour de la Cara'bar, des pauses café, la ludothèque, la Ludomôme...

En parallèle des lieux parents/enfants sont proposés tout au long de l'année grâce aux ateliers motricité libre, les ateliers natures...

D'autres actions destinées aux jeunes sont menées telles que le BAFA, le babysitting, le service civique ; une passerelle pour intégrer la vie active.

Nous vous invitons à venir nous retrouver sur les différents événements et partager les projets qui vous tiennent à cœur.

A bientôt !

Le conseil d'administration

« En 2023, le CA a fait le choix de proposer des co-présidences pour chacune des trois commissions afin d'alléger le travail des présidentes et président et de permettre un partage des décisions de l'association »

Présentation des commissions:

Commission ressources :

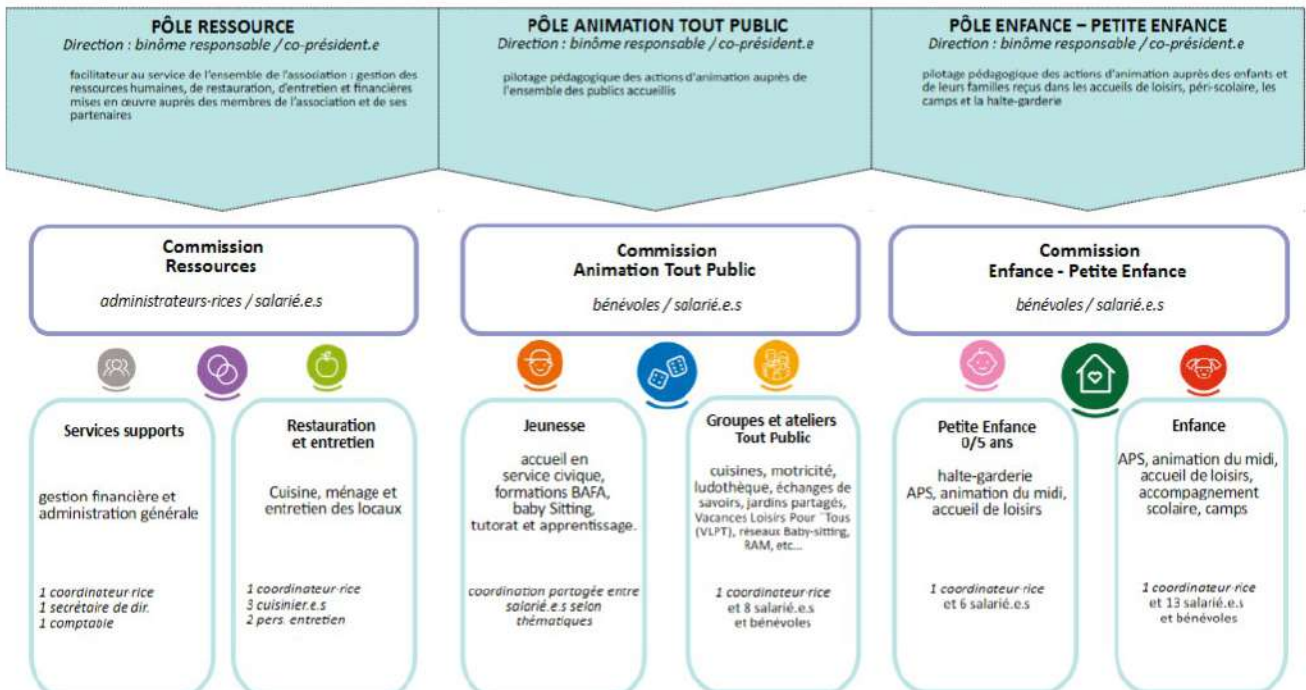
Cette commission est amenée à traiter les sujets sur la gestion financière et sur les ressources humaines de l'association.

Commission enfance / petite enfance :

Il s'agit de la commission en lien direct avec l'accueil des enfants, nous échangeons sur le quotidien, les augmentations d'effectifs, les projets mis en place, les mini-camps, les difficultés rencontrées, nous construisons également ensemble des projets tels que les ateliers motricité.

Commission animation tout public :

Il s'agit de la commission de bénévoles qui se réunit pour organiser les actions de l'Espace de Vie Social (EVS). Mais c'est quoi un EVS? Il s'agit d'animations que l'AFR, les salariés et bénévoles proposent à l'ensemble des habitants de la commune: Ludothèque et soirée de jeux, Sorties nature, Ateliers de motricité libre, Cara'bar etc... Toutes ces animations sont pilotées par un responsable EVS appuyé et soutenu par une animatrice sur le secteur de la jeunesse ainsi que par une équipe de bénévoles qui se réunit pour planifier les ateliers, prioriser les orientations, valider des plaquettes d'animation, etc..."



L'Equipe de l'A.F.R.



Actualités des différents pôles sur l'année 2023

Pôle ressources

Manuel Curet a rejoint l'AFR durant l'été 2023 en qualité de Directeur de l'association.

Le service comptabilité, suite au départ d'Anne B, a été assuré partiellement par Tiffany, alternante et Lisa, dans le cadre d'une mise à disposition par le centre Anim'Action de Port St Père. Corinne D, comptable est arrivée en octobre 2023.

Tiffany P alternante en BTS comptabilité gestion, sur un poste compta pour l'AFR et le poste mutualisé a terminé sa formation en août et Florian B nous a rejoint en octobre pour une alternance sur 1 an en gestion PME.

Pôle enfance / petite enfance

Départ d'Océane V et Arrivée de Jade D en alternance dans le cadre d'une formation Educateur de jeunes enfants.

A la fin de son CDD, Justine G a continué l'aventure en alternance en préparation d'un Cap APE (accompagnant petite enfance).

Manon R et Kellya C nous ont rejoint pour un CDD sur l'année scolaire.

Audrey F en alternance sur un DEJPS, accompagne les équipes autour de l'accueil de l'enfant en situation de handicap et en difficultés.

Pôle restauration / entretien des locaux

Nathalie T a quitté l'AFR et a été remplacée par Dylan L, déjà en poste.

Pôle EVS / Jeunesse

Clotilde B a décidé de quitter ses fonctions pour de nouvelles perspectives professionnelles, Gwendal B son remplaçant nous a rejoint en octobre 2023. Nathan M, en alternance pour la préparation d'un DEJPS a rejoint Léa F sur le secteur jeunesse.

POLE PETITE ENFANCE - Halte garderie

Premier pas dans la rencontre intergénérationnelle :

L'organisation d'ateliers intergénérationnels permet de rassembler les plus jeunes et les aînés afin de favoriser les échanges, le partage de connaissances et l'apprentissage mutuel. Il permet de promouvoir l'inclusion sociale en renforçant les liens entre les générations et réduire les préjugés.

Les ateliers entre la crèche et l'EHPAD de St Mars de Coutais, organisés par Cathy, sont autant d'occasions de favoriser des interactions positives dans un lieu différent et de créer des liens affectifs entre les enfants et les seniors.

L'arrivée de notre groupe est toujours un moment très attendu à l'EHPAD. Sylvie, animatrice, nous raconte que cela égaie la journée des résidents. Les enfants apportent de la joie, des sourires, du mouvement, de l'insouciance, de la jeunesse et donnent aux participants de la maison de retraite, un sujet de discussion tout au long de la journée. Pour les enfants, cela leur permet de découvrir d'autres lieux, d'appréhender les fauteuils roulants, les déambulateurs et tout matériel lié aux difficultés de déplacement. Ce partage est toujours fort en émotion.

Cet atelier est une expérience enrichissante et mémorable pour tous les participants ! »

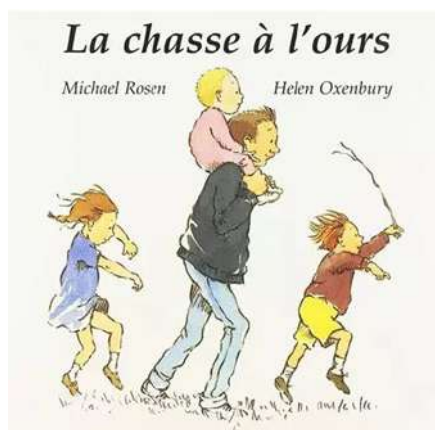


L'équipe de la Halte :

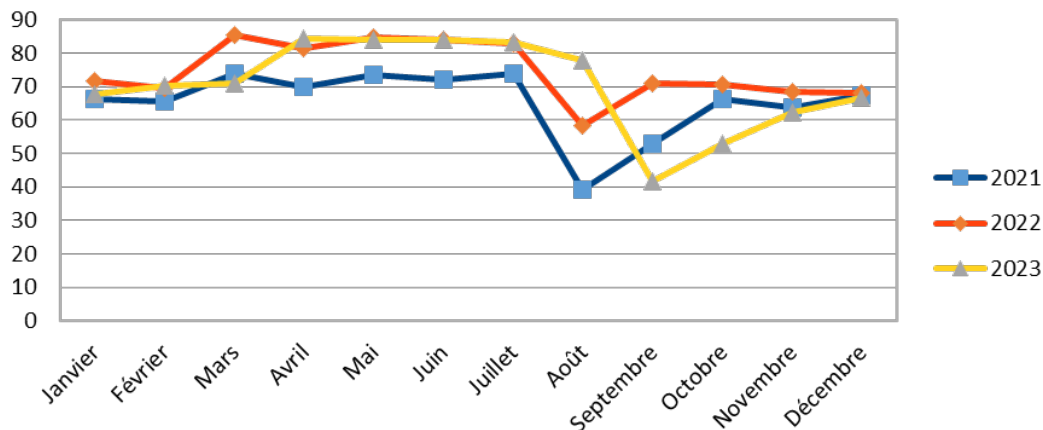
Nous avons souhaité une bonne continuation à Océane qui effectue sa dernière année de formation d'éducateur de jeunes enfants (EJE) dans les environs de Nantes. Puis, à la rentrée 2023, nous avons accueilli Jade au tout début de son parcours EJE !

Besoins d'expression corporelle avec les plus grands :

très inspiré et en demande d'histoires, le groupe de cette année s'intéresse particulièrement aux histoires « qui bougent ». Ainsi, « la chasse à l'ours » mimée a connu un franc succès ainsi que toutes les propositions qui mettent le corps en mouvement (faire semblant de faire sa toilette en nommant les différentes parties du corps, imaginer une balade en forêt où il faut à la fois grimper, se pencher, ramper, sauter, afin de travailler la perception de soi dans l'espace, posture de yoga, ...).



Le taux de fréquentation de la halte garderie expliqué



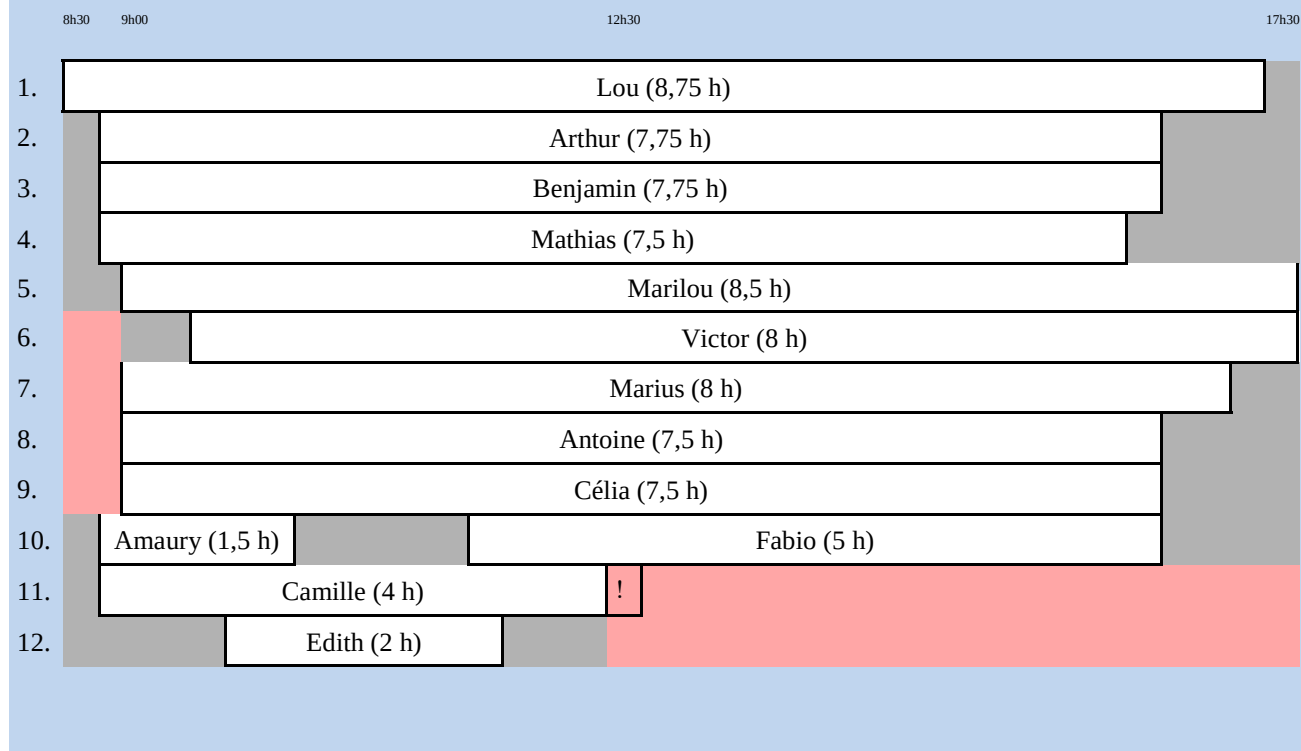
Le taux de fréquentation s'exprime en pourcentage (axe vertical). Il avoisine les 85% au plus fort de l'année mais connaît chaque année une cassure à la rentrée (août/sept).

Pourquoi n'avons nous pas un taux d'occupation « optimal » ?

→ **Tous les moments de la journée ne sont pas occupés.**

Très peu d'enfants arrivent à 8h30 par exemple, ou sur 10 enfants présents l'après-midi, 6 vont partir après que les parents aient été chercher leur aîné à l'école, soit vers 16h30. Il y a une heure sur la journée de « non consommée » et non facturée x 6 enfants, soit 6 heures non fréquentées sur cette journée.

Exemple : prenons une journée où toutes les places sont pourvues :
Nous proposons 96 heures de présences, toutes places confondues.



→ Accueillir un jeune enfant peut prendre du temps.

Chaque année, reconstituer un groupe d'enfants accueillis s'élabore sur plusieurs mois :

→ la Prise de contact et les rendez-vous sont très nombreux de juillet à sept/oct, et peuvent durer jusqu'en février. A partir de cette date, les familles sont invitées à renouveler leur demande pour l'année suivante, faute de places.

→ Puis, un temps d'adaptation est nécessaire pour chaque enfant : parfois beaucoup d'émotions au moment du départ du parent, qui nécessite d'abord de s'habituer sur des petits temps (une heure par jour, deux heures par semaine, ...) et de ne pas accueillir trop d'enfants pour la première fois en même temps, ce qui échelonne considérablement les inscriptions.

→ Enfin, troisième temps dans cet accueil : l'envie pour le parent d'augmenter la présence de l'enfant à la halte. Souvent les premières semaines ou mois, le parent ne souhaite utiliser que des demi-journées et envisage de passer à des journées entières qu'en deuxième partie de l'année.

Témoignages de parents : *Merci à eux pour leur partage !*

« La halte-garderie représente pour moi un endroit où nous pouvons laisser nos enfants en sécurité pour qu'ils puissent jouer avec d'autres enfants...À l'inscription, j'avais besoin de répit car étant seule avec mes 5 enfants dont des jumeaux, je voulais qu'ils puissent également être en contact avec d'autres enfants de leur âge. Je connaissais déjà la halte-garderie auparavant car mes aînés y sont allés. Les débuts à la Halte ont été très compliqués au niveau de la séparation mais maintenant tout se passe très bien ! Mes enfants sont ravis d'y aller et adorent le personnel ; quand je les récupère le soir, je vois qu'ils ont passé une très belle journée. Entre le début de la halte-garderie et maintenant, ils ont beaucoup évolué au niveau du langage et de la motricité. »

« J'ai connu la halte de part une connaissance. Je n'avais besoin de faire garder les enfants que 1 ou 2 jours par semaine. Elle m'est d'une grande nécessité afin de pouvoir aller à des réunions, de ne pas devoir faire plusieurs trajets avec les enfants pour que leur rythme soit pris en compte (temps de repas, de sieste, de jeux, ...). Les enfants sont contents d'y aller, au point de ne même pas nous dire "au revoir" avant de partir jouer et retrouver leurs copains. Et ils rentrent heureux et fatigués de leur journée d'activités. Elle répond parfaitement autant aux besoins des enfants qu'aux miens. »

Les projections 2024 :

« Nous sommes tous des crèches » indique le nouveau décret en vigueur depuis janvier 2023. En effet, finis les termes de « multi-accueil, halte-garderie, Mais qu'est-ce que cela signifie ?

Chaque lieu connaissait ses spécificités d'accueil. Ainsi, en tant qu'halte-garderie, nous proposons uniquement de l'accueil ponctuel (pas de places fixes à l'année, accueil hebdomadaire limité, pas d'engagement réciproque, ...)

Aujourd'hui, la volonté des pouvoirs publics est bien de simplifier, d'une part, afin que les familles puissent avoir plus facilement accès à toutes les structures et d'autre part de répondre à tous les besoins des parents : cette nouvelle loi nous invite à diversifier nos modes d'accueil.

Pour 2024, nous souhaitons donc, en plus de l'accueil occasionnel, accueillir des enfants plus régulièrement, avec la mise en place de contrats à l'année. Un groupe de parents se constitue pour réfléchir ensemble à l'augmentation de nos amplitudes et jours d'ouverture – projet à construire avec nos partenaires. Vous êtes intéressé.e.s ? N'hésitez pas à nous rejoindre !

POLE PETITE ENFANCE - Petite section

Côté accueil de loisirs et périscolaire maternel

Cette année les équipes ont mis en place deux projets d'animation suite aux observations qu'elles ont fait en début d'année scolaire de leur public et aux besoins des enfants.

Tableau repères spatio temporels :

Les animatrices ont repéré que les enfants de PS étaient vite perdus dans ce nouveau rythme de vie entre l'école, la cantine, l'accueil périscolaire, le centre de loisirs, les animatrices, les institutrices, les ATSEM... etc

Elles ont alors créé un tableau avec différentes photos en fonction des jours de la semaine, et elles le remplissent avec les enfants jour par jour.

Elles ont également créé un espace sur le tableau pour la météo du jour, ainsi qu'une frise chronologique de la journée que les enfants font évoluer au cours de leur journée.

Les enfants ont apprécié ce tableau et se le sont vite appropriés, au cours de l'année ils ont été de plus en plus autonomes pour le remplir et faire évoluer la flèche du moment présent.

Décoration modulaire des petites sections :

Les PS sont maintenant accueillis depuis 3 ans dans le modulaire du jardin pédagogique afin d'être dans un espace calme en petit comité.

Les animatrices ont profité de la reprise fin août pour donner une nouvelle vie à cette salle d'animation, les enfants ont alors été accueillis cette année dans un modulaire tout beau avec de jolies couleurs.



POLE PETITE ENFANCE - Moyenne et Grande section

Projet médiation animale:

Pourquoi ?

Lorsque nous allons en balade au parc, nous croisons régulièrement des personnes promenant leurs chiens. J'ai donc eu l'occasion d'observer différents comportements.

Beaucoup d'enfants partaient en courant caresser les chiens sans même demander l'autorisation du maître. En partant en courant comme ils le faisaient, il était compliqué pour moi d'assurer leur sécurité à ce moment-là.

D'autres enfants avaient peur, voulaient me donner la main, ou changer de chemin pour ne pas croiser l'animal. Il fallait alors réussir à les rassurer pour assurer leur sécurité affective tout en accompagnant ceux qui souhaitaient aller voir l'animal.

De plus beaucoup d'enfants demandent un animal à leur anniversaire ou alors que nous en adoptions à l'ALSH, mais au vu de leur jeune âge, ils ne prennent pas en compte tous les soins, l'éducation, l'investissement que cela engendre. Ils nous réclament régulièrement d'aller voir des animaux au zoo, nous leur expliquons que ce n'est pas possible car nous trouvons que les animaux ne sont pas forcément heureux car pas dans leur milieu naturel et qu'il leur manque certaines choses dont ils ont besoin.

C'est pourquoi il nous semble nécessaire de sensibiliser les enfants dès le plus jeune âge au bien-être animal.

Nous avons ensuite fait quelques sorties tel que voir les moutons avec Martine au parc, voir les boucs, et les chiens de Cathy.

Sur ces temps plus cadrés, avec des règles précises, les enfants étaient captivés, s'entraidaient pour les plus inquiets, ils étaient calmes et très intéressés, notamment sur l'alimentation et l'habitat des animaux.

Puis nous avons fait intervenir une personne qui propose des ateliers de sensibilisation sur le comportement des animaux spécialement pour les enfants.

Elle est intervenue à plusieurs reprises avec différents animaux : chiens, lapins, cochons d'inde, hamsters.

Sur chaque intervention, il y avait un échange sur la nourriture des animaux, le langage corporel des animaux, leurs besoins, leur corps.

Puis les enfants pouvaient les caresser si les animaux étaient ok, les observer, leur donner à manger.



POLE ENFANCE - CP / CE1

Réaménagement de l'îlot des aventuriers :

Cette année, l'équipe et les enfants ont fait le choix de végétaliser l'îlot des aventuriers.

En effet un travail avait déjà été mis en place afin de répondre aux besoins de motricité, de grands mouvements des enfants, il a alors été aménagé avec des espaces de grimpes, de balançoires, de cachettes...

Cette fois-ci, les enfants ont construit une jardinière centrale grâce à des branches d'osier dans laquelle ils ont eu l'occasion de semer des graines de jachère, ils ont également planter différents végétaux le long des grilles sur tout le contour de l'îlot.

Un bac à terre a également été construit avec du matériel adapté, afin que les enfants puissent gratter, creuser, faire des constructions...



Tout en carton :

Une nouvelle expérience vécue par les enfants de l'espace des moyens, les animatrices ont complètement vidé l'espace figurines et jeux de construction et l'ont rempli de cartons, de toutes tailles, avec pour seule règle de ne pas casser les cartons.

L'espace a été très investi, les enfants ont fait marcher leur imagination, en se créant des histoires, les cartons passaient d'une voiture de course à un château, un bateau ...

Le projet a duré quelques semaines, jusqu'à ce que les cartons commencent trop à s'abîmer, mais c'était une chouette expérience, les enfants y ont passé beaucoup de temps, et le réclament encore de temps en temps.

Pour leur faire un petit clin d'œil, un espace tout en carton a été proposé lors du Festimioches, là aussi beaucoup d'enfants l'ont investi et s'entraidaient afin de créer une grosse construction tous ensemble !



POLE ENFANCE - Temple des jeunes

Ateliers cuisine :

Afin d'accompagner les enfants à manger plus sainement, Léo jeune étudiant en diététique est intervenu auprès des enfants, il a cuisiné avec eux des gâteaux à base de légumes, il leur a aussi appris comment mettre moins de sucre ou de matière grasse tout en gardant le même goût avec des petites astuces et leur a expliqué pourquoi il faut être vigilant.

Les enfants ont été vraiment étonnés du résultat, car ils pensaient ne pas aimer ce qui était cuisiné jusqu'au moment de goûter, cette sensibilisation a bien marché auprès de ce public puisqu'un projet a été monté à leur initiative suite à cette rencontre.

Les enfants ont fait le choix de cuisiner tous les mercredis leur goûter en début de matinée, ils ont pris le temps de rechercher de nouvelles recettes et d'en modifier certaines s'ils pensaient qu'il y avait trop de sucre ou de beurre avec l'accompagnement de leurs animatrices.



Découverte de la ville

Un travail avait été mis en place en enfance afin que les enfants découvrent le territoire proche de Chéméré, des sorties ont régulièrement été proposées à la plage, en forêt, à la campagne, des randos vélos ont été menées à la recherche de balises aux Moutiers... etc

Cette année au temple des jeunes l'équipe a souhaité aller plus loin dans la découverte de territoire, et a emmené régulièrement les enfants en ville à Nantes, pour certains c'était la première fois qu'ils montaient en bateau en embarquant dans le navibus de Trentemoult au centre ville de Nantes, d'autres n'étaient jamais montés dans un tramway, c'était une grande découverte.

Ils ont eu la chance d'aller rendre visite à l'éléphant de Nantes en allant aux machines de l'île, d'aller sauter sur les trampolines de la lune, de se balader au jardin des plantes avec ses œuvres démesurées, d'aller visiter le muséum d'histoire naturelle, de pique niquer place graslin, boire un chocolat chaud au marché de Noël...



ANIMATION TOUT PUBLIC / ANIMATION SOCIALE

JEUNESSE - Formation BAFA

Cette année encore 22 jeunes ont suivi la formation générale Bafa organisée par l'AFR et les Céméa.

Au programme :

- Découverte de jeux extérieurs avec des échanges sur les problématiques, les variantes, comment gérer les conflits, ce que ça apporte aux enfants, comment ces jeux aident à créer une cohésion de groupe...

- Sensibilisation à diverses activités suite à l'aménagement de celles-ci, tels que :

L'atelier bois : Peut-on le proposer à des enfants ? A partir de quel âge ? Comment ? Quelles sécurités ? Qu'est ce qu'on y fait ?

Jeux d'expressions : Doit-on forcément se mettre en scène devant du public ? Quels jeux je peux y faire ? Comment aménager cet espace pour qu'il soit suscitant ? Quel intérêt de faire ce type d'activité pour les enfants ?

Activités manuelles : Doit-on les imposer ? Faut-il faire un modèle ? Comment accompagner l'enfant sans faire à sa place ? De quels outils peuvent-ils se servir seuls ? Pour répondre à quels objectifs ? Quels besoins ?

- Travail sur la vie quotidienne :

Les jeunes se sont divisés en groupe de travail sur différents sujets, accueil des enfants et de leurs familles matin et soir, les repas, le repos.

Ils ont échangé à partir de textes et de mises en situation, puis ils ont eu l'occasion d'aller observer ces temps là dans les structures accueillantes du territoire. Suite à ces temps d'observation, ils ont interviewé les animateurs sur place et ont ensuite réalisé une retransmission au reste du groupe.

- Temps législation :

A partir d'un texte humoristique, les jeunes ont recherché dans des documents la réalité des lois.

Puis il y a eu des débats entre ce qu'autorise la loi, ce que le groupe en tant qu'animateurs souhaite accompagner et comment, ou alors sur leurs points de désaccords.



- Projet :

Les jeunes ont du mettre en place un projet d'animation sur plusieurs jours, l'imaginer, le budgétiser, le planifier, le créer, puis enfin le présenter et / ou le faire vivre au reste du groupe.

Suite à cette semaine intense en contenus, en émotions, en échanges, en fous rires, en débats, tous les jeunes ont validé leur première étape du BAFA.

Vous aurez la chance d'en retrouver certains en animation cet été à l'AFR ainsi que dans les centres de loisirs du territoire.

ANIMATION TOUT PUBLIC / ANIMATION SOCIALE



LE RESEAU BABYSITTING :

Pour la 5ème année consécutive, l'AFR a proposé sa formation de deux jours sur l'initiation au baby-sitting.

Cette formation gratuite et ouverte à tous, se déroule au sein des locaux de l'AFR. Chaque année entre 15 et 20 jeunes y participent.

L'initiation est assurée par des animatrices de l'AFR et des intervenants extérieurs (pompier et info jeunes).

Sur ces 2 journées, sont abordées plusieurs thématiques : connaissance de l'enfant (rythmes, besoins...), gestes de premiers secours et prévention des risques, pratique d'activités, soins spécifiques pour un nourrisson, droits et devoirs en tant que baby-sitter.

A l'issue de ces deux jours, les baby-sitters intègrent le réseau de mise en relation aux familles et peuvent répondre aux petites annonces des familles du territoire.

Pour l'année 2023, nous comptabilisons environ 50 demandes de mises en relation de familles/ baby-sitter. Les baby-sitters sont pris pour des gardes ponctuelles, fixes, mariages...et peuvent emprunter une malle de matériel à l'AFR pour agrémenter leurs gardes.

ACCUEIL DE VOLONTAIRES EN SERVICE CIVIQUE :

Nous avons accueilli de novembre 2022 à juillet 2023, un groupe de 7 volontaires en service civique au sein de l'AFR.

Des jeunes vivants majoritairement sur la commune de Chaumes en Retz mais aussi à la Bernerie et à St Hilaire de Châlons.

Ces 7 personnalités qui intégraient 8 mois de service civique avaient besoin de se remobiliser après avoir rencontré certaines difficultés sur leurs parcours. Ils avaient la motivation et l'envie de se relancer dans un projet, conscients que cette pause dans laquelle ils étaient ne leur faisait plus de bien.

Pendant ces 8 mois, nous avons abordé de nombreuses thématiques avec les jeunes accompagnés. Le début de projet était axé sur la connaissance de soi et du groupe: faire connaissance, créer du lien, découvrir les autres mais se découvrir soi également.

La deuxième partie de ce service civique a permis de mettre en place les recherches de stages, la conception de CV et lettres de motivation pour se tourner progressivement vers l'insertion professionnelle et la recherche d'un projet pour l'année suivante.

La dernière phase a été largement ponctuée par la préparation au projet d'avenir de chacun ainsi que par FestiChaumes.

Ces jeunes ont fait preuve d'une belle motivation, ils n'ont pas lâché et nous on fait confiance. Ils se sont dépassés et ont fait face aux difficultés rencontrées.

Tous parlent d'une belle progression, d'une prise de confiance en eux, d'une meilleure capacité à sortir de leur zone de confort, d'une reprise de rythme bénéfique pour leur santé et d'un enrichissement à découvrir de nouvelles choses.



ANIMATION TOUT PUBLIC / ANIMATION SOCIALE

FESTICHAUMES :

Cette année l'AFR s'est engagée avec la commune de Chaumes-en-Retz et certaines associations locales pour organiser la troisième édition du festival.

Il s'est déroulé du 6 au 10 juin 2023 en mettant à l'honneur des organisations locales et culturelles, des producteurs et artisans du Pays de Retz.

Une programmation riche culturellement réunissant entre autres des artistes locaux. Gratuit ouvert à tous, Festi'Chaumes se veut être un temps fort de partage et de convivialité pour les calmétiens et les villes avoisinantes.

Se déroule également une journée intitulée Festi'Mioches vouée aux spectacles pour les enfants.

Cette troisième édition a réuni environ 3500 festivaliers sur le parc de la Blanche.

Il a mobilisé une implication de tous les instants pour les bénévoles, membres du conseil d'administration et salariés de l'AFR. Il a fallu de l'huile de coude pour hisser le chapiteau, servir les repas, les boissons, réaliser des planches gourmandes à la carabar.

Pendant ce temps, sous la toile circassienne, battaient son plein les installations des scènes au gré des spectacles.

En extérieur c'est construction de toilettes sèches, réalisation de la décoration du site, nettoyage du parc et faire chanter la batterie de cuisine pour des dizaines d'artistes. Merci à toutes les forces vives pour votre mobilisation et soutien à cet évènement.



ANIMATION TOUT PUBLIC / ANIMATION SOCIALE

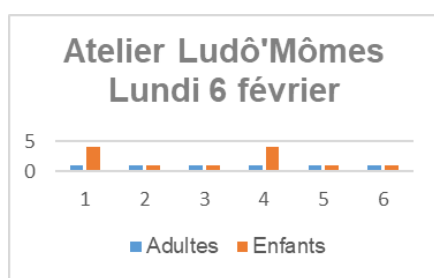
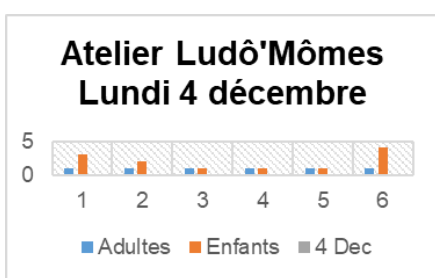
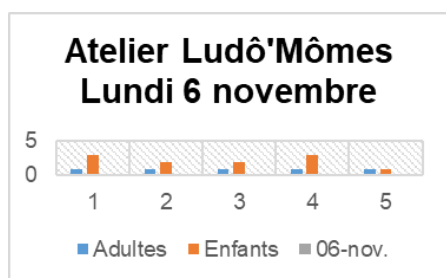
ATELIERS LUDO'MOMES :

Cette année a été marquée par l'arrêt prolongé et départ de la coordinatrice EVS/Jeunesse. Sa présence a été soulignée en janvier et trois semaines en mars. Dans ce contexte, les animations ont été bousculées. L'équipe de l'AFR a quand même pu maintenir certains rendez-vous en plus de leurs postes respectifs. Ce type d'événement crée toujours des chamboulements dans le rythme d'un secteur.

A noter qu'une nouvelle recrue a intégré la coordination du secteur. Une prise de fonction au pas de course qui permet de rentrer rapidement dans le bain de l'aventure. Elle se dessine par la nouvelle saison de Festi'Chaumes 2024, de la menée d'ateliers, d'un travail pour une nouvelle plaquette, la préparation pour le lancement du renouvellement d'agrément EVS...

Une nouvelle activité a pris ses quartiers sur le secteur. Elle s'appelle ludô'Mômes. Elle s'invite tous les premiers lundis matin de chaque mois à la halte-garderie. Venez passer un moment convivial avec votre enfant de 0 à 3 ans pour découvrir des jeux adaptés à son âge et rencontrer d'autres parents. Ces rendez-vous nous permettent de profiter de l'utilisation des jeux de l'espace. Nous pouvons également proposer des jeux de la ludothèque, empruntables pour une durée de 15 jours.

Cet espace est ouvert aux familles et assistantes maternelles agréées.



CLIN D'OEIL D'ÉTÉ

ATELIER NATURE Étude dans le Miroir de Meunier (Séverin) pour découvrir de manière ludique la faune et la flore. Dégustation de produits locaux proposés à la fin de la promenade. SAMEDI 8 JUILLET De 10h à 12h Pas d'inscription à l'avance, ni possibilité d'inscriptions après l'événement. Gratuit - Sur réservation : atelier.ev@af-fr-chemere.org	RANDO VELO Partir tout en famille, entre copains ou seul dans le Pays de Retz. Accessible à tout public. MERCREDI 12 JUILLET Rdv à 9h pour une vérification des vélos et besoins (eau, pression des pneus...) Départ à 10h30 - Retour vers 15h Rdv (AFR) - 17, rue de la Blanche - Secteur Chémère Prévoir un pique-nique Gratuit - Sur réservation : coord@af-fr-chemere.org	LUDOMÔMES Venez profiter des jeux de la ludothèque dans un espace spécialement dédié aux petits de 0 à 3 ans. Au programme : jeux de construction, d'extérieur, de puzzles, puzzles... LUNDI 3 JUILLET LUNDI 24 JUILLET LUNDI 28 AOÛT De 10h à 11h Halte-garderie - 17 rue de la Blanche - Secteur Chémère Gratuit - Sur réservation : coord@af-fr-chemere.org	PLACE PUBLIC Nous installons un espace consacré dans un lieu public avec des jeux, un salon de thé... Venez en famille, entre amis pour profiter. Et vous pouvez même y apporter votre pique-nique ! MARDI 11 JUILLET 10h à 17h Parc de la Blanche - Secteur Chémère MARDI 9 JUILLET 10h à 17h Parc de la Scieulais MARDI 25 JUILLET 10h à 17h Parc de la Blanche - Secteur Chémère MARDI 25 AOÛT 10h à 17h Parc de la Scieulais Accès libre & gratuit
ATELIERS (GRANDS-)PARENTS-ENFANTS JEUDI 20 JUILLET Présenter un objet (jouet) VENDREDI 28 JUILLET Faire des ateliers pour découvrir un objet ou autre. De 14h30 à 16h30 EVS - 5, place de l'Église - Secteur Arthon Gratuit - Sur réservation : tauris.duband@conseiller-municipal.fr	CINE DE PLEIN AIR VENDREDI 25 AOÛT Cinoé Film à 20h Parc de Pion d'Érie - La Scieulais Prévoir un pique-nique Cinoé sur place Gratuit	Sorties TOUS PUBLICS MERCREDI 26 JUILLET Les Ais Eco'touristes La Maison de l'eau et des privautés Cinoé Rdv à 13h - Retour vers 17h MARDI 29 AOÛT Bois de la Chapelle, Hammoutier Rdv à 10h30 - Retour vers 17h Rdv AFEVS - 5, place de l'Église - Secteur Arthon Prévoir un pique-nique Gratuit - Sur réservation : secretariat@georgin.org	PAUSES CAFE Le pouvoir c'est là où l'on boit avec du thé et un moment d'échange. Ou buisons, un jus, un café... LUNDI 3 JUILLET LUNDI 10 JUILLET LUNDI 17 JUILLET LUNDI 24 JUILLET LUNDI 28 AOÛT De 14h30 à 16h30 EVS - 5, place de l'Église - Secteur Arthon Accès libre & gratuit
PAPO'THE ESTIVAL VENDREDI 21 JUILLET De 11 à 16h Pique-nique organisé dans notre jardin. Jeu de piste, espace ludique, espace relax... Au vert dans le jardin. EVS - 5, place de l'Église - Secteur Arthon Prévoir un pique-nique Gratuit			

RESTAURATION

Travail autour des producteurs

Le secteur de la restauration travaille étroitement avec de nombreux acteurs du territoire. Il se fournit au maximum auprès de producteurs locaux et bios dont :

- La ferme de la Petite Peltanche à Port Saint père pour le poulet et le bœuf.
- La ferme des Marais-Champ pour le fromage et le fromage blanc.
- La ferme du bois Suzin pour le Porc (viande labélisée bio)
- La ferme des clos mouillés (pain bio du goûter mardi/ jeudi)

Les choix sont réalisés par la responsable de la restauration afin de répondre aux valeurs de l'association et aux choix de société, la tendance est de proposer moins de viande mais de meilleure qualité et de valoriser les repas végétariens.

Travail éducatif auprès des équipes et enfants :

« Apprendre à manger et comprendre ce qu'il y a dans nos assiettes », pour cela nous avons organisé plusieurs animations :

- Animation en mai, en présence d'une diététicienne. Au programme reconnaître les fruits et légumes de saison autour de jeux, les sentir, les toucher à l'aveugle, les goûter... Animation organisée sur le temps méridien et supervisée par Anaïs G. Responsable de la restauration.
- Animation en novembre organisée par Anaïs G. suite à la demande de Sandrine C. enseignante des CE1/CE2 Armelle Ch. pour finaliser le cycle d'apprentissage en sciences et faire du lien avec la cantine nous avons proposé sur deux après midi, des ateliers autour du sucre et de l'équilibre alimentaire.
- Semaine du Goût début Octobre « découverte de l'alimentation dans le monde » (Indien, Marocain, Italien et Pays de Retz produits locaux)

Les équipes d'animation, qui suivent les enfants en périscolaire, le mercredi ainsi que sur le temps de repas, agissent chaque jour pour éduquer les enfants à l'alimentation. Nous avons à cœur que chaque animateur suive une même tranche d'âge tout au long des différents moments de la journée/semaine, ce qui favorise un meilleur suivi de l'enfant et une confiance réciproque.



Aménagement des espaces toujours en tension au regard du nombre de repas.

Bien manger, c'est avoir des aliments de qualité dans les assiettes mais c'est aussi un aménagement et des conditions d'accueil permettant l'échange, la discussion, la découverte dans une ambiance propice au partage. C'est pourquoi l'AFR a décidé de maintenir l'accueil dans 4 espaces différents afin de pouvoir répondre à ces objectifs. Les effectifs, toujours en constante augmentation, entraînent des inquiétudes sur la capacité des locaux de l'AFR à accueillir tous les enfants. Nous constatons également une tension sur les effectifs d'encadrement.

LA RESTAURATION EN QUELQUES CHIFFRES EN 2023:

35293 repas servis sur la période scolaire(34337 en 2022).
=> avec des pics à 286 enfants certains jours d'écoles. (pics à 280 en 2022)

Une équipe de :

- 2 personnes en cuisine
- 10 personnes aux services du midi
- 5 personnes à l'entretien (1 en plonge—1 ménage cuisine—2 entretien des locaux)

Bilan général

A la fin de l'année 2023, l'association affiche un excédent d'un peu plus de 37 000 €.

Cet excédent permet à l'association de posséder un fonds de roulement de 190 144 €, correspondant à une autonomie de 73 jours, assurant ainsi un niveau de trésorerie satisfaisant. Cette autonomie, moindre que l'année précédente (76 jours), nécessite que l'association soit prudente quant à la mise en place de nouveaux projets et de garantir le paiement des salaires.

En dépit de cette légère diminution, l'association reste déterminée à poursuivre ses missions avec dynamisme et efficacité. Les membres du conseil d'administration travaillent activement pour identifier des sources de financement alternatives et optimiser les ressources existantes.

Pour l'année à venir, l'accent sera mis sur le renforcement des partenariats avec les acteurs locaux pour garantir une stabilité financière à long terme.

En parallèle, l'association envisage de moderniser ses outils de gestion pour améliorer la transparence et la réactivité dans le suivi des finances. La formation continue des employés et des bénévoles sera également une priorité, afin de maintenir un haut niveau de compétence et d'engagement dans la réalisation des objectifs associatifs.

L'association voit son actif au 31 décembre 2023 à 517 000 €, en partie financé par des fonds propres et des dettes (notamment un emprunt). Il apparaît donc important de poursuivre le travail d'équilibrage budgétaire et de tendre à une amélioration du niveau de trésorerie actuel, notamment du fait d'une équipe salariée conséquente (635 000 €). Pour atteindre cet objectif, l'association envisage une révision des dépenses pour identifier les coûts superflus et optimiser les ressources disponibles.

L'association met également un point d'honneur à renforcer la transparence financière et la communication avec ses membres et partenaires. Des réunions d'information seront organisées afin de maintenir un dialogue ouvert et constructif.

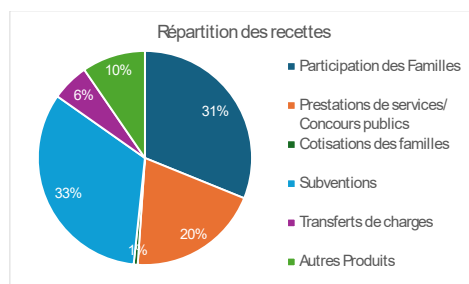
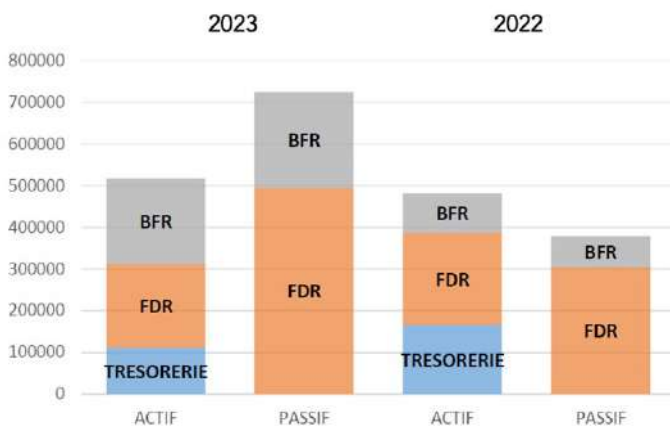
Grâce à ces mesures, l'association espère non seulement stabiliser sa situation financière, mais aussi créer une base solide. L'engagement et la passion des membres et des bénévoles seront essentiels pour surmonter les défis et atteindre les objectifs fixés. Ensemble, ils continueront à œuvrer pour le bien commun et à faire une différence positive à l'échelle locale.

Les produits

En 2023, les produits de l'AFR Chéméré montrent une croissance significative, principalement due à plusieurs secteurs clés. Le secteur de l'enfance / petite enfance a notamment généré des produits substantiels.

La forte fréquentation a engendré une participation importante des familles et démontre une demande accrue pour les services de périscolaire et de la cantine.

	2023	2022
1. FONDS DE ROULEMENT	190 144	186 658
En jours de fonctionnement	73j	76j
2. BESOIN EN FONDS DE ROULEMENT -	25 213	20 682
3. TRESORERIE	111 817	165 976



PRODUITS	2022	2023	évolution
Participation des Familles	269 781 € 29%	303 612 € 31%	13%
Prestations de services/ Concours publics	127 419 € 14%	194 560 € 20%	53%
Cotisations des familles	5 997 € 1%	5 932 € 1%	-1%
Subventions	389 925 € 42%	322 631 € 33%	-17%
Transferts de charges	82 642 € 9%	55 158 € 6%	-33%
Autres Produits	61 744 € 7%	93 415 € 10%	51%
Déficit			
Total	937 508 € 100%	975 307 € 100%	4%

L'EVs et le Festichaumes montrent une participation active aux activités tout public et un intérêt communautaire pour ces événements.

La participation des familles, les concours publics et les subventions de nos partenaires constituent nos principales sources de financement.



L'AFR remercie vivement ses partenaires pour leur soutien aux projets : Pornic Agglo Pays de Retz, la commune de Chaumes en Retz, le Département, la Région, l'État et la Caf de Loire-Atlantique.

Leur engagement continu nous permet de développer des actions concrètes et bénéfiques au sein de notre communauté. Leur collaboration est essentielle pour mener à bien nos missions et pour créer un environnement propice à l'épanouissement de chacun.

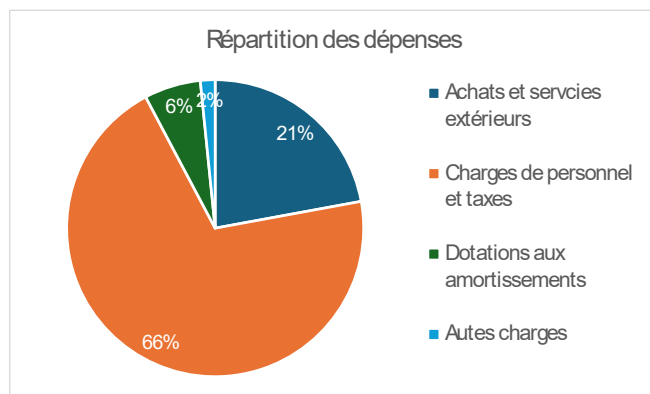
Ensemble, nous travaillons à renforcer le tissu social et à offrir des services de qualité, accessibles à tous. Nos projets, qu'ils soient éducatifs, culturels ou sociaux, visent à améliorer le quotidien des familles et à favoriser l'inclusion et la solidarité.

Nous tenons également à remercier les bénévoles et les membres de notre association pour leur dévouement et leur passion. Leur contribution inestimable est le moteur de notre succès et de notre capacité à faire une différence significative dans la vie de nombreux individus.

Les charges

Les charges de l'AFR Chéméré en 2023 ont également suivi une tendance à la hausse, influencées principalement par les mêmes secteurs clés.

Les charges liées aux activités d'enfance et de petite enfance et de la restauration couvrent les coûts équilibrant précisément les produits de ce secteur, impactant d'une part les achats et services extérieurs nécessaire au bon déroulement de l'activité mais aussi les charges de personnel.



CHARGES	2022		2023		évolution
Achats et services extérieurs	196 335 €	21%	240 064 €	25%	22%
Charges de personnel et taxes	622 995 €	66%	655 947 €	67%	5%
Dotations aux amortissements	54 610 €	6%	30 277 €	3%	-45%
Autes charges	14 225 €	2%	11 330 €	1%	-20%
Excedent	49 343 €	5%	37 690 €	4%	-24%
Total	937 508 €	100%	975 307 €	100%	4%

Il est important de rappeler aussi les deux augmentations salariales réglementaires de la convention collective ECLAT (animation) prévues en 2022 et donc appliquées sur toute l'année 2023.

L'impact financier de cette valorisation salariale est lié à l'augmentation de la fréquentation sur les secteurs de l'enfance, petite enfance et de la restauration.

EVOLUTION DU SECTEUR ENFANCE / PETITE ENFANCE

PRODUITS	2022		2023		évolution
Participations Familles	146 023 €	31%	165 623 €	33%	13%
Prestations de services et concours publics	83 523 €	18%	142 107 €	29%	70%
Subvention Pornic Agglo	155 000 €	33%	109 166 €	22%	-30%
Subventions diverses	11 113 €	2%	9 094 €	2%	-18%
Autres Produits	70 012 €	15%	58 120 €	12%	-17%
Déficit			10 509 €	2%	
Total	465 670 €	100%	494 619 €	100%	6%

CHARGES	2022		2023		évolution
Charges de personnel	346 898 €	74%	379 821 €	77%	9%
Autres charges	85 348 €	18%	114 798 €	23%	35%
Excédent	33 425 €	7%			-100%
Total	465 670 €	100%	494 619 €	100%	6%

L'activité de ce secteur correspond à :

- **L'accueil en halte garderie**
- **L'accueil périscolaire**
- **Le centre de loisirs**
- **Les camps**

Ces activités sont financées par la collectivité Pornic Agglo Pays de Retz, la CAF et les participations familles. Un réajustement financier effectué par les partenaires a entraîné une répartition comptable différente des subventions reçues de Pornic Agglo Pays De Retz et d'autres sources publiques, avec un écart négatif de presque 13 000 € (soit -5%).

Cette diminution du financement survient dans un contexte économique difficile. En effet, pour la troisième année consécutive, la fréquentation de ce secteur a augmenté, engendrant des coûts de fonctionnement supplémentaires. En outre, la contribution des familles a encore progressé.

Cet accroissement a mis en tension le service, obligeant l'association à limiter les inscriptions et à réduire les activités d'accueil, tout en souhaitant préserver la qualité de l'accueil des enfants. Pour mémoire, jusqu'en août 2023, l'association était sans direction ni comptable, ce qui a entraîné une moins bonne maîtrise des charges, malgré les mesures de régulation prises.

Néanmoins, en 2023, le secteur est relativement équilibré sur le plan financier grâce à l'engagement continu et au soutien de Pornic Agglomération et de la CAF, malgré des contraintes budgétaires croissantes.

Les effectifs prévus pour la rentrée 2024-2025 laissent entrevoir une croissance significative. La collaboration avec les partenaires sera essentielle pour assurer la durabilité de l'association et des services offerts aux familles.

EVOLUTION DU SECTEUR ANIMATION TOUT PUBLIC (dont JEUNESSE et FESTICHAUMES)

* EVS = Espace de Vie Sociale

PRODUITS	2022		2023		évolution	2023 dont EVS*	
Prestations de services et participations Familles	44 616 €	19%	56 260 €	24%	26%	28 462 €	40%
Subvention Collectivités	27 500 €	12%	29 500 €	12%	7%	16 000 €	22%
Subvention Projet	119 452 €	50%	86 441 €	36%	-28%	15 580 €	22%
Autres Produits	46 926 €	20%	66 349 €	28%	41%	10 228 €	14%
Déficit						940 €	1%
Total	238 494 €	100%	238 549 €	100%	0%	71 211 €	100%

CHARGES	2022		2023		évolution	2023 dont EVS*	
Charges de personnel	127 641 €	54%	117 085 €	49%	-8%	54 142 €	76%
Autres charges	101 017 €	42%	98 222 €	41%	-3%	17 069 €	24%
Excédent	9 836 €	4%	23 242 €	10%	136%		
Total	238 494 €	100%	238 549 €	100%	0%	71 211 €	100%

L'exercice comptable 2023 est marqué par la création d'un compte dédié à Festichaumes afin de mieux piloter l'activité. L'excédent provient principalement du secteur de la Jeunesse et de ses fonds dédiés repris sur l'année 2023.

L'EVS a maintenu la majorité de ses actions malgré un contexte mouvementé évoqué plus haut. La volonté 2024 est d'asseoir ses actions en accompagnant les initiatives locales et en renforçant les liens sociaux sur le territoire.

EVOLUTION DU SECTEUR JEUNESSE

PRODUITS	2022		2023		évolution
Subvention département	31 600 €	39%	36 000 €	47%	14%
Subventions diverses	26 500 €	32%	8 861 €	12%	-67%
Transferts de charges	4 557 €	6%	7 265 €	10%	59%
Autres Produits	19 417 €	24%	23 797 €	31%	23%
Déficit					
Total	82 074 €	100%	75 923 €	100%	-7%

L'action jeunesse est fortement soutenue par les collectivités (Département, Etat et CAF) ce qui se traduit par d'importantes subventions, ainsi que le financement de projets ponctuels.

CHARGES	2022		2023		évolution
Charges de personnel	50 887 €	62%	52 070 €	62%	2%
Autres charges	27 887 €	34%	11 176 €	34%	-60%
Excédent	3 301 €	4%	12 677 €	4%	284%
Total	82 074 €	100%	75 923 €	100%	-7%

Le démarrage de cette action en 2022 avait engendré d'importantes nouvelles dépenses (recrutements, achats...), stabilisées en 2023.

Nous tenons à rappeler que le festival Festichaumes est initié par la Mairie, soutenu par l'AFR, avec l'aide des associations de la commune.

Nous remercions les mécènes pour leur contribution ayant permis de maintenir un évènement gratuit et accessible à tous, ainsi que le fort engagement bénévole.

L'implication de tous ces acteurs permet au festival d'exister et de devenir un point d'ancrage sur la commune.

FESTICHAUMES

PRODUITS	2023	
Recettes Festichaumes	27 797 €	30%
Subvention européenne	25 000 €	27%
Subvention département	1 000 €	1%
Subvention commune	13 500 €	15%
Mécénats	16 300 €	18%
Autres produits	7 818 €	9%
Déficit		
Total	91 415 €	100%

CHARGES	2023	
Achats et services extérieurs	27 499 €	30%
Charges de personnel	10 873 €	12%
Autres charges	42 478 €	46%
Excédent	10 565 €	12%
Total	91 415 €	100%

EVOLUTION DU SECTEUR RESTAURATION

PRODUITS	2022		2023		évolution
Participation des familles	123 758 €	53%	138 562 €	55%	12%
Subvention commune	73 652 €	32%	81 026 €	32%	10%
Autres produits	35 934 €	15%	34 001 €	13%	-5%
Déficit					
Total	233 344 €	100%	253 589 €	100%	9%

CHARGES	2022		2023		évolution
Frais alimentaires	51 983 €	22%	61 746 €	24%	19%
Charges de personnel	136 383 €	58%	137 591 €	54%	1%
Autres charges	38 896 €	17%	38 112 €	15%	-2%
Excédent	6 082 €	3%	16 140 €	6%	165%
Total	233 344 €	100%	253 589 €	100%	9%

	2022	2023	évolution
Nombre total de repas servis	39 191	40 870	4%

En introduction, il est important de rappeler le contexte de la restauration.

À la suite de l'année marquée par l'épidémie de COVID-19, un travail d'ajustement a été effectué en collaboration avec la Mairie de Chaumes en Retz. Cette collaboration a abouti à une solution bénéfique pour tous. Entre 2021 et 2022, le nombre total de repas servis, tout services confondus, a connu une augmentation de 15%. Afin de maintenir un service fluide, l'association a réduit ses coûts de personnel et ses dépenses alimentaires, ce qui a permis de maintenir un coût global équilibré.

Pour l'année 2023, on constate une hausse de 4% du nombre total de repas. L'objectif était de maintenir le coût global par repas tout en préservant la qualité des aliments en favorisant les circuits courts et les produits bios.

Les charges de la restauration comprennent les coûts des matières premières alimentaires, des salaires du personnel de cuisine, et des frais de maintenance des équipements, ce qui assure l'équilibre financier de ce secteur.

Plusieurs initiatives ont été mises en place afin de renforcer notre démarche écoresponsable sans impacter le budget du service. Ainsi nous tentons de contribuer à réduire notre empreinte carbone et le gaspillage alimentaire tout en optimisant la gestion des stocks et en sensibilisant les enfants à cette problématique. Nous avons poursuivi les échanges avec les producteurs locaux afin de garantir la fraîcheur et la traçabilité des produits utilisés. Ces partenariats locaux ne sont pas seulement bénéfiques pour l'environnement, ils renforcent également le tissu économique de notre région.

En conclusion, la restauration collective à Chaumes en Retz se porte bien grâce à une gestion rigoureuse et à une coopération exemplaire entre tous les acteurs impliqués. Nous restons déterminés à offrir des repas de qualité tout en respectant notre engagement social et sociétal.

Nous tenons à remercier tout particulièrement la commune pour sa contribution sous forme d'une subvention adaptée, ainsi que l'Europe et tous nos partenaires.